



Guide de bonnes pratiques

Mettre en place et gérer le tri sélectif
lors d'un Festival

Sommaire

En synthèse : pourquoi mettre en œuvre le tri sélectif sur un festival ?	3
1. Détail des enjeux et des conditions de faisabilité	5
2. Description du dispositif	7
3. Préparer et planifier	8
4. La mise en place du dispositif	12
4.4.Un dispositif de sensibilisation et d’information adapté	29
5. Contrôler et valoriser	33
6. Annexes	34
6.1. Check List pour l’organisation de la collecte et du tri.....	34
6.2. Estimation du poids des déchets produits sur un festival.....	38
6.3. Estimation du nombre de conteneurs et de tournées à prévoir sur un festival	38
6.4. Tableaux de coût du dispositif de collecte et de tri sur un festival.....	40
6.5. Créer sa brigade verte	41
6.6. Annuaire des directions régionales Eco-Emballages	44
6.7. Rappel des consignes de tri et des erreurs les plus courantes	45
6.8. Lexique	47

Bien que lieu de divertissement par excellence, un festival est aussi un événement générateur d'une grande quantité de déchets (entre 80 et 100 tonnes sur les grands festivals) dont environ 45 % peuvent être recyclés.

Le tri et le recyclage des déchets présentent de nombreux avantages. Ils permettent de préserver les ressources naturelles, apportent un plus en terme d'image et d'attractivité du festival, et améliorent la propreté du site. De plus, recycler vous permettra de maîtriser les dépenses liées à la gestion des déchets sur l'événement.

Eco-Emballages, a pour mission d'accompagner, superviser et organiser le tri, la collecte sélective et le recyclage des emballages ménagers en France. Il vous propose ce guide qui vous accompagnera pas à pas dans la mise en place du tri sélectif sur votre festival en vous garantissant une facilité de mise en œuvre.

Il s'agit d'une synthèse de notre expertise de la mise en place du tri au sein de nombreux festivals qui s'appuie sur un accompagnement terrain de plus de dix-neuf festivals (Les Vieilles charrues, Le Printemps de Bourges, Les Eurockéennes, Le Main square, Jazz in Marciac, Festival d'Avignon, Festival international de BD d'Angoulême, etc.) et sur trois expérimentations faisant intervenir un bureau d'étude (Solidays, Rock en Seine, Festival de Loire). Enfin, notre guide a été testé sur 5 festivals en 2013 (Hellfest, Jazz à Vienne, Festival de Loire, Confluences de Montereau et Bordeaux fête le fleuve).

Vous trouverez ci-dessous une synthèse des principales étapes que nous détaillons dans ce guide de bonnes pratiques :

- **Préparer la mise en place du dispositif**

Quel que soit votre festival, mettre en place le tri nécessite d'anticiper. Il vous faudra tout d'abord identifier les différentes sources de déchets (emballages, encombrants, vaisselle jetable, restes alimentaires...) présentes sur votre festival. Cet état des lieux vous permettra de déterminer les filières de traitement adaptées, de pouvoir dimensionner le type, le volume et le nombre de conteneurs nécessaire et d'estimer le coût associé.

- **Mettre en place le dispositif de tri**

La mise en place du tri passe par un dispositif adapté aux différents espaces du festival. Elle nécessite également un suivi avant, pendant et après le festival, notamment pour assurer la collecte des différents conteneurs. C'est pourquoi il importe de nommer un responsable de la gestion des déchets, aidé au besoin par du personnel de tri. La collecte et le traitement des déchets seront confiés à la collectivité compétente, une association ou une entreprise spécialisée.

- **Informé et sensibiliser**

Une bonne gestion des déchets lors d'un festival ne se contente pas d'avoir un dispositif optimal, il convient d'informer correctement le public et de sensibiliser les régisseurs, les concessionnaires ainsi que les responsables de stands en amont.

- **Analyser et valoriser**

Mettre en place le tri sélectif doit déboucher sur des résultats mesurables. Nous recommandons de suivre les résultats quantitatifs et qualitatifs pour établir un bilan qui permettra de déterminer les améliorations à apporter pour les prochaines éditions. Le bilan servira à informer vos prestataires et surtout vos partenaires des résultats obtenus.

1. Détail des enjeux et des conditions de faisabilité

Si un festival est avant tout un lieu festif, il est aussi un lieu propice aux déchets. Cette pollution est de la responsabilité des organisateurs. Ils leur incombent donc de mettre en place un système de gestion des déchets efficace pour limiter les impacts environnementaux de la manifestation. Le tri sélectif est l'une des premières actions à mener mais pas à n'importe quel prix. Mettre en place le tri, c'est avant tout mettre en place un dispositif efficace, une sensibilisation adaptée et surtout garantir le recyclage des matériaux grâce à leur traçabilité.

Si ces pré-requis sont respectés, le tri vous offrira de nombreux avantages.

1.1. Enjeux : une image Eco-responsable et un site plus propre

- **Le tri sélectif donne une image Eco-responsable au festival à laquelle sont sensibles les festivaliers**
 - Le geste de tri est considéré comme le premier geste des français pour préserver l'environnement. 96 % des personnes interrogées sur les festivals déclarent que c'est un dispositif à reproduire sur d'autres événements et 95 % disent que trier ses déchets est très important et qu'il faut prendre l'habitude de trier où que l'on soit.¹
 - 91 % des personnes interrogées lors des festivals déclarent qu'installer des poubelles de tri donne l'image d'un festival propre et engagé.
- **Les partenaires d'un festival (collectivités, partenaires, sponsors, etc.) sont sensibles aux efforts environnementaux des organisateurs**
 - Il sera plus facile de trouver des partenaires lorsque l'on est engagé dans une démarche responsable de l'environnement.
 - Cela permet de répondre aux attaques qui taxent l'événement de pollueur.
 - Cela améliore le bilan environnemental du festival (réduction des émissions de CO2) et permet de s'inscrire dans une démarche de certification (norme ISO 20121 « Systèmes de management responsable appliqués à l'activité événementielle ») qui améliorera votre réputation.
- **Le tri sélectif améliore la propreté du site, ce qui renforce le sentiment de sécurité et de bien-être du spectateur**
 - La collecte sélective améliore la propreté du festival, en incitant les festivaliers et les professionnels à jeter dans les poubelles de tri une part non négligeable des déchets. Cela réduit les risques de retrouver les déchets éparpillés par terre, ce qui nuit à la réputation du festival.
 - Notre dispositif a été éprouvé sur plusieurs festivals tests et donne de très bons résultats : entre 50 et 80 % des emballages présents sur le site ont été collectés de manière sélective et recyclés, et donc non jetés à terre.

¹ Enquête Via Voice 2011 – Réalisée sur Solidays, Rock en Seine et Festival de Loire



Exemple de festival avec dispositif de tri



Exemple de festival sans dispositif de tri

1.2. Faisabilité de la mise en œuvre : une réussite à moindre coût garantie par l'engagement de l'organisateur et une organisation facile à mettre en œuvre

- **Une réussite à moindre coût** : notre guide a été conçu dans une logique d'efficacité optimale et de maîtrise des coûts. La mise en place du tri sur votre festival peut vous permettre de maîtriser votre budget concernant la gestion des déchets. Elle peut se faire à moyen constant. Elle n'est pas forcément plus coûteuse que la démarche d'incinération ou de mise en décharge et peut dans certains cas vous permettre de faire des économies.
- **Une réussite garantie par l'engagement de l'organisateur et de ses partenaires** : le choix de la collecte sélective doit être assumé et partagé par l'équipe organisatrice et ses partenaires en charge de la gestion des déchets du site. A partir du moment où l'on s'engage dans la démarche, on assure au festivalier que son geste de tri permettra bien le recyclage de son emballage. Rien de pire que de mettre en place un dispositif de tri pour lequel les festivaliers joueraient le jeu pour découvrir quelques jours plus tard que les déchets n'auraient pas été recyclés. Si l'organisateur est une collectivité locale, la volonté des élus et des services est primordiale. La réussite ne passera que par une implication forte et continue de tous.
- **Une réussite garantie par une bonne organisation, facile à mettre en œuvre** : trop de festivals ont eu des mauvaises expériences en se lançant dans la mise en place de poubelles de tri sans penser l'ensemble du dispositif. Nous vous proposons ici des principes simples à mettre en œuvre et détaillés qui garantissent le succès de votre opération. Ils s'appliquent aussi bien aux festivals fermés qu'aux festivals ouverts. Le guide peut être utilisé dans sa totalité ou partiellement. Il vous permet de l'adapter à votre situation particulière.

2. Description du dispositif

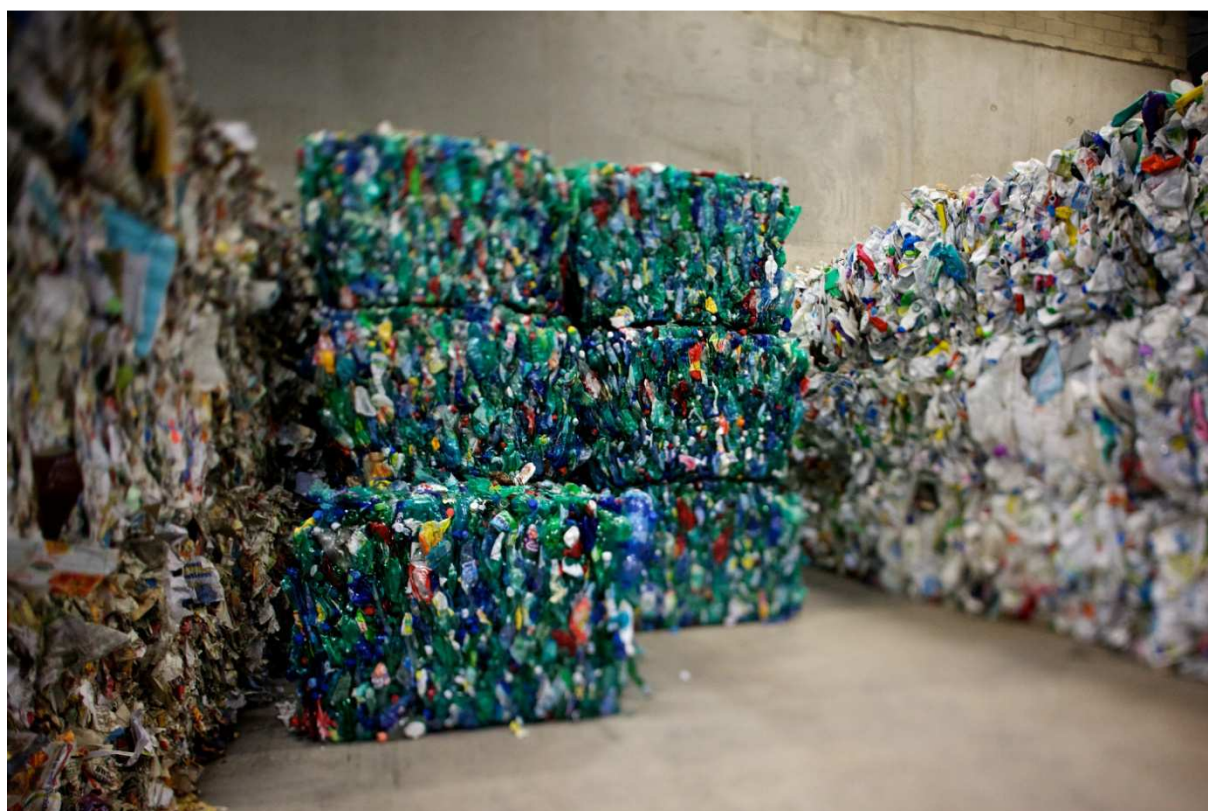
Le dispositif de collecte sélective sur un festival permet de récupérer les emballages présents sur le site pour les recycler. C'est-à-dire récupérer la matière pour la retransformer ou en refaire le même emballage plutôt que de puiser dans les ressources naturelles pour créer un nouvel emballage.

Le tri sélectif permet de recycler deux grandes catégories de déchets :

- **Les emballages « légers » : bouteilles et flacons en plastique, cartons, papiers, aluminium, acier**
 - ✓ Bouteilles et flacons plastiques : provenant des bars ou des festivaliers.
 - ✓ Cartons : provenant le plus souvent du backstage, des bars et des restaurants.
 - ✓ Papiers : provenant de la zone production et des festivaliers, si flyers.
 - ✓ Aluminium ou acier : canettes provenant des bars ou festivaliers et boîtes de conserve des restaurants.
- **Les emballages en verre** : bouteilles provenant des bars ou des festivaliers, du backstage et de la zone d'entrée.

Pour y arriver, nous vous proposons une organisation simple qui repose sur une bonne préparation et planification en amont. Le guide vous propose un dispositif adapté à chaque zone du festival accompagné de sensibilisation pour informer vos publics.

Puis nous vous proposons d'agir pendant l'événement pour vous assurer du bon fonctionnement du dispositif. Enfin, un bilan vous permettra d'évaluer votre collecte sélective et de prendre des décisions pour l'améliorer sur les éditions suivantes.



Balles de plastique composées d'une tonne de bouteilles en plastique = 2,29 tonnes d'équivalents CO2 évités et 1813 pulls polaires (400 g l'unité) confectionnés grâce à la matière recyclée

3. Préparer et planifier

3.1. Une bonne préparation en amont

Bien que la gestion des déchets sur un festival ne soit pas la priorité, la mise en place du tri ne doit pas se faire dans la précipitation. La préparation du dispositif doit être anticipée. Elle doit être réfléchie entre 10 et 12 mois à l'avance sur un grand festival et entre 6 et 8 mois pour un festival de taille plus modeste.

Avant de s'attaquer à la mise en place du dispositif, quelques préalables sont nécessaires et se décomposent en sept points que nous allons vous détailler.

3.1.1. Désigner une personne responsable des déchets

- Selon l'ampleur du festival et sa configuration, la gestion des déchets peut vous demander un investissement en temps important. Il est impératif de désigner une personne en charge de la gestion des déchets du début à la fin du projet. **Sa mission est essentielle pour la bonne réussite de la collecte sélective.**
- Cette personne devra être reconnue de tous. A la fois par l'ensemble de l'équipe d'organisation, les concessionnaires, les partenaires mais aussi par les équipes intervenant sur la gestion des déchets sur le site.
Pour l'aider dans sa mission de planification, nous vous proposons une check list allant de la préparation en amont au bilan de l'opération qui lui permettra de réaliser une mise en place simple et efficace (cf. annexe 6.1).
- Selon les festivals, cette personne pourra être seule pendant l'ouverture du festival au public et devra coordonner l'ensemble des intervenants sur la gestion des déchets, s'assurer du bon fonctionnement du tri et mettre en place les actions correctives nécessaires. Elle devra également coordonner la brigade verte si elle existe. Au besoin, elle pourra être assistée par une deuxième personne pour assurer la continuité de la mission pendant la période du festival.

3.1.2. Faire l'état des lieux de la production de déchets sur le site et prévoir le nombre de conteneurs et de ramassages à mettre en place en conséquence

- Identifier les types et les volumes de déchets attendus vous permettra de contacter les prestataires de collecte avec les bonnes informations et de déterminer le nombre de conteneurs dont vous avez besoin en ayant bien en tête les types de collecte et de traitement disponibles.
- Si vous n'avez pas d'historique de données, vous trouverez en annexe (cf. annexe 6.2) des données issues de nos expérimentations terrain qui vous permettront d'avoir une approximation du volume et du poids des déchets attendus sur un festival (ordures ménagères, légers, carton, verre) et donc du nombre de conteneurs nécessaires.

Conseil : Se reposer la question avant chaque édition pour prendre en compte les évolutions éventuelles (allongement de la durée du festival, affluence attendue...) qui pourraient avoir un impact sur le volume des déchets.

3.1.3. Estimer le nombre de personnes à mobiliser pour gérer le tri

- Sur les festivals à forte affluence, le responsable déchet ne pourra pas assurer seul la couverture de l'ensemble du site. Pour cela, il devra s'entourer d'une équipe dédiée pendant la période d'exploitation du festival que nous appellerons « Brigade verte ». Cette brigade va pouvoir distribuer et changer les sacs, gérer la propreté du site, sensibiliser les festivaliers et les professionnels et s'assurer de la qualité du tri...
- Vous trouverez dans l'annexe 6.5 (créer sa brigade verte) la démarche pour estimer le nombre de personnes nécessaires.

3.1.4. Estimer le coût de la collecte sélective

- Une fois estimée la quantité de déchets attendus, le type et le nombre de conteneurs nécessaires ainsi que le nombre de personnes pour gérer le tri, vous pourrez, à partir des tableaux disponibles en annexe 6.4, estimer le coût total du dispositif de collecte sélective.
- Les coûts de la collecte sélective sur un festival sont de quatre types :
 - Coût des conteneurs (bennes, bacs roulants, collecteurs à déchets 2 ou 3 flux, sacs...);
 - Coût de collecte (camions, chauffeurs, etc.);
 - Coût de tri (traitement des déchets envoyés en centre de tri);
 - Coût de sensibilisation (impression des consignes de tri, affiches, équipements de la brigade verte...).

3.1.5. Engager un partenariat avec une collectivité ou une entreprise compétente en matière de collecte et de traitement des déchets

- Une fois les données rassemblées, vous allez devoir chercher un partenaire ou un prestataire pour prendre en charge la collecte et le traitement de vos déchets. Il vous faut tout d'abord vous procurer le matériel (achat, location ou prêt) nécessaire à la collecte des déchets sur le site, puis vous devrez faire évacuer, par vos partenaires, les déchets vers le centre de traitement approprié.
- Passer d'abord par la collectivité du territoire concerné puis, si besoin par un opérateur privé (par exemple, si la collectivité n'a pas assez de bacs roulants à disposition). Si l'organisateur est une collectivité locale s'adresser au service déchets.
 - Si vous avez besoin d'aide pour identifier ou contacter la collectivité concernée, vous pouvez vous renseigner auprès des directions régionales Eco-Emballages de votre territoire (cf. annexe 6.6).
- Avec vos partenaires potentiels :
 - Etudier les possibilités de collecte des différents matériaux que vous avez sur votre festival. Dans certains cas, la collecte peut être mutualisée avec une tournée de

ramassage déjà existante (Désavantage : difficulté pour mesurer vos performances. Avantage : réduire les coûts).

- Demander la mise à disposition de matériel (bacs, sacs, bennes...) en fonction de votre estimation.
Attention, il est important d'avoir un matériel qui passera la commission de sécurité. NB : Il est possible, dans le cas d'une collectivité locale, qu'elle ne dispose pas du matériel dont vous avez besoin ou de la quantité nécessaire. Il faudra donc compléter par un prestataire privé ou devoir vous adapter à ce qui vous sera mis à disposition.
- Demander la mise en place de la collecte des déchets sur la manifestation
Attention, la gestion des déchets doit être prise en compte depuis le montage et jusqu'au démontage.
- Demander où et comment seront traités les déchets.
- Assurez-vous que votre partenaire sera en mesure de vous fournir la preuve du recyclage des matériaux (certificat ou attestation de recyclage avec les quantités collectées). C'est la seule garantie que le recyclage sera effectif.
Attention, dans le cas d'un prestataire qui vous assure l'ensemble de la prestation, ce sera à lui de vous fournir la preuve du recyclage des matériaux. Il devra vous donner le lieu de livraison en amont et après le vidage la copie des bons de pesée.
- Demander si le centre de tri dispose d'un « ouvreur de sac ». Dans ce cas les sacs d'emballages pleins pourront être directement déposés dans les bacs roulants sans être vidés.
- Une fois votre partenaire choisi :
 - Organiser une ou plusieurs réunions avec toutes les parties prenantes (régisseur déchet, prestataires, collectivités...) pour discuter de l'organisation qui sera mise en place.
 - Organiser opérationnellement la livraison des bacs roulants ou bennes.
 - Définir les heures de collecte et les possibilités d'interventions en cas de débordement.

3.1.6. Prendre des mesures pour limiter la production de déchets

- **Privilégier les fournisseurs qui limiteront les déchets sur site et dont le matériel utilisé est réutilisable ou compostable**
 - Intégrer des critères environnementaux dans les appels d'offres.
 - Les inciter à trier les déchets et à limiter leurs productions en leur faisant signer un engagement au moment de la signature du contrat par exemple ou en leur demandant une caution pour le respect de la collecte sélective.
 - Pendant la période d'exploitation du festival, effectuer des contrôles du respect de ces contrats (mission du responsable de déchets).
- **Utiliser du matériel de restauration réutilisable et non jetable est un moyen de réduire considérablement la production de déchets**
 - Mettre en place un système de gobelets réutilisables, solution simple et très efficace (intéressant à partir de 2 000 personnes) pour limiter le nombre de déchets au sol. Le coût de mise en place est compensé par la baisse du coût de nettoyage au sol. Bien prévoir en amont tous les aspects liés aux gobelets (caution, nettoyage...). Pensez à bien communiquer sur la démarche mise en place auprès des festivaliers pour garantir le succès.

- Privilégier également les grands conditionnements. Et pour aller vraiment plus loin, si vous décidez de mettre en place le compostage, vous pourrez demander du matériel compostable (pas forcément possible partout).

3.1.7. Définir vos indicateurs

- Nous vous conseillons de mettre en place des indicateurs qui vous permettront d'évaluer votre action.
- Vous devrez constituer une base de données avec l'ensemble des indicateurs récoltés pendant le festival que vous souhaitez suivre d'une année sur l'autre (quantité de déchets produits, quantité de déchets collectés, nombre de repas servis, nombre de festivaliers, etc.). Cela vous permettra de vous fixer des objectifs à atteindre pour les prochaines éditions du festival (par exemple moins de déchets produits, plus d'emballages collectés...). Conseil : la façon de comptabiliser ne doit pas varier d'une édition à l'autre au risque de « comparer des choux et des carottes ».

4. La mise en place du dispositif

Une fois le dispositif bien préparé en amont, il est nécessaire de le mettre en place dès le montage pour assurer un maximum de récupération des matériaux. La gestion des déchets ne devra pas être abandonnée avant la fin du démontage.

4.1. Un Pc propreté²

- L'ensemble du dispositif sera géré depuis le Pc propreté, QG du responsable des déchets. Il permet entre autres :
 - de stocker les conteneurs (bacs, colonnes, sacs etc.) à leur arrivée sur le site,
 - d'accueillir la brigade verte et de faire le brief des équipes,
 - éventuellement de servir de zone de déchèterie pour les piles, les lampes, les huiles alimentaires usagées, les bombes de peintures...
- L'emplacement de cet espace stratégique doit être pensé au moment de la création du plan d'implantation. Il doit être matérialisé sur le plan et être suffisamment grand pour stocker les conteneurs à leur arrivée.
- Il pourra comprendre un bungalow (à minima une tente) pour accueillir le bureau du responsable déchets et un espace aménagé (tables, chaises...) pour accueillir la brigade verte. Il sera délimité par des barrières et comportera un panneau pour le signaler.
- Il comportera un panneau signalétique (1m x 2m) rappelant les consignes de tri et le plan du site avec les points d'implantation des conteneurs pour le briefing des « brigades vertes » lors de l'arrivée de chaque équipe.



Exemple de PC propreté

4.2. Des points de regroupement des déchets

- **Définition**
 - Si votre manifestation est un grand festival, il est souhaitable de regrouper les déchets et de les stocker avant qu'ils ne soient collectés par les camions bennes, dans ce qu'on appelle « un point de regroupement ».
 - Cela évite de faire passer les camions dans le festival avec une fréquence importante et limite la gêne et les risques d'insécurité occasionnés par la présence des camions.
 - Les déchets sont apportés au point de regroupement par la brigade verte (cf. annexe 6.5) et/ou les prestataires.
 - Chaque point de regroupement et les espaces qui l'entourent constituent une zone de collecte affectée à une équipe de la brigade verte.
 - Dans un grand festival, compter de 3 à 5 points de regroupement, à adapter en fonction de la configuration du site. Ne pas trop les multiplier pour faire gagner du temps aux équipes de nettoyage. Certains espaces disposeront de leur propre point de regroupement notamment en backstage.



Exemple de point de regroupement



Exemple de bacs à l'arrière d'un stand

² Si la configuration de votre festival le permet.

NB 1 : dans le cas de petit festival, il est possible de ne pas installer de point de regroupement et de mettre directement les bacs roulants munis d'une signalétique adaptée à l'arrière des stands. C'est souvent la règle sur les festivals dits ouverts.

NB 2 : dans certains cas, vous pourrez penser à faire une collecte séparée des gros cartons.

■ **Emplacement**

➤ Les points de regroupement sont disposés autour de la partie publique du festival mais **ne sont pas accessibles aux festivaliers**. Leur emplacement est défini en fonction des critères suivants :

- ✓ proches des stands, bars et concessions restaurateurs, et proches des points de passage partie publique / backstage afin que le personnel et la brigade verte aient le moins de distance à parcourir pour y déposer les déchets collectés ;
- ✓ accessibles par les camions de collecte, des poids lourds d'environ 19 tonnes, qui viendront collecter les différents types de déchets plusieurs fois pendant le festival ;
 - Prévoir un espace suffisant pour la manœuvre
 - S'assurer de la praticabilité du terrain en tout temps (attention aux sols trop meubles lorsqu'il pleut)
- ✓ délimités par des barrières Heras ou Vauban ;
- ✓ une signalétique comportant les consignes de tri sur ou au dessus de chaque conteneur.



Exemple de collecte d'un point de regroupement par un camion benne

■ **Aménagement et conteneurs**

➤ Dans chaque point sont placés des bennes et/ou bacs roulants et/ou colonnes adaptés à chaque type de déchets (à discuter avec votre partenaire de collecte).

<p>Benne ouverte avec bâche ou benne fermée (pour légers, verre, OM³, carton)</p> 	<p>Benne avec compacteur (pour légers, OM, carton)</p> 	<p>Bac roulant - Jaune pour légers - Vert pour verre - Gris ou autres pour OM</p> 	<p>Colonne (pour le verre)</p> 
<p>25 m3 recommandé ; au-delà, il est difficile de jeter les ordures dans la benne car elle est trop haute.</p>	<p>25 m3 recommandé avec basculeur.</p>	<p>De 120 à 770 litres ; 660 litres recommandé car ouverture large. Litrage supérieur déconseillé car trop lourd pour manipulation.</p>	<p>De 2 à 4 m3 Avantage : limiter les collectes. Difficile lorsqu'il y a aussi des bacs à verre sur le site.</p>

³ OM : Ordures ménagères

NB : la bâche est importante pour les bennes si elles sont ouvertes. Cela permet d'assurer la qualité des matériaux : les cartons par exemple sont refusés par les repreneurs s'ils sont trop humides.



Collecte d'une benne ouverte

- Regrouper les bacs roulants / bennes par type de déchet et mettre en place une signalétique permettant de les identifier facilement.
- Ouvrir et vider les sacs dans les bennes ou les bacs roulants sauf si le centre de tri possède un ouvreur de sac (à vérifier avec votre partenaire de collecte et de traitement), puis jeter le sac vide aux ordures ménagères.
- Laisser un espace suffisant pour que les camions puissent charger en plein festival si vous utilisez des bennes.
- En cas d'utilisation combinée de bennes et de bacs, se procurer un basculeur (location ou prêt) pour transvaser les déchets du bac roulant vers la benne.



Signalétique sur une benne



Basculeur

NB : pour estimer le nombre de conteneurs nécessaires (cf. annexe 6.3).

4.3. Des dispositifs de collecte adaptés aux différents espaces des parties publique et backstage

Nous avons maintenant souhaité vous décrire espace par espace le dispositif le plus adapté. En fonction de la configuration ou du type de votre festival, vous devrez adapter le dispositif à votre festival en piochant dans le guide. La mise en place du tri pourra se faire sur l'ensemble ou sur seulement une partie du site. Nous vous conseillons de vous concentrer à minima sur la zone entrée qui concentre 1/3 des emballages présents (sur site fermé), sur le camping (lorsqu'il existe et qu'il est important) et sur les bars et les restaurateurs.

- Pour plus de facilité, nous avons décomposé notre festival type en deux parties :
 - **une partie publique**, composée des espaces suivants : Festival, Bars, Concessions restaurateurs, Stands, Entrées, Camping ;
 - **une partie backstage**, composée des espaces suivants : Production, Magasin, Catering, Arrière Scène, Loge artiste, VIP, Presse, Espace partenaire, Espace enfant, QG bénévoles, Poste de secours, Camping, PC propreté...
- Au sein de chaque partie, vous trouverez ci-dessous par espace les informations suivantes :
 - remarques préalables ;
 - types de contenants, modalités de distribution et emplacement ;
 - modalités de collecte ;
 - modalités de sensibilisation.
- Les contenants sont de 3 types :
 - des collecteurs à déchets 2-3-4 flux : légers (bouteilles plastiques, canettes aluminium ou acier, petits cartons, papiers) / ordures ménagères / verre / papier (si séparé des légers) ;
 - des sacs de 110 litres : jaunes pour les légers, gris pour les Ordures ménagères, verts pour le verre, bleus pour le papier ;
 - des bacs roulants de 120 à 660 litres ou des bennes de 15 à 25 m3 en zone de regroupement ou dans certains espaces spécifiques.

- Remarque sur la collecte des gros cartons au sein de chaque espace :
 - ils doivent être pliés et empilés à l'arrière des espaces concernés et sont ensuite déposés par la brigade verte ou le personnel concerné dans les bacs roulants ou les bennes dédiés les plus proches ;
 - ils sont transportés à la main sans sac.

4.3.1. Partie publique

1. Festival (zone accessible au public)

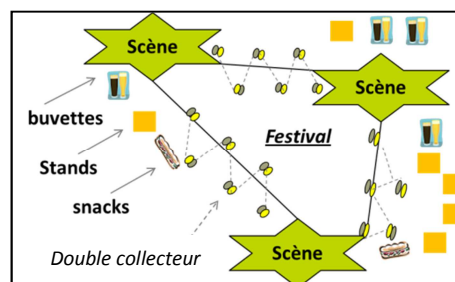
- **Remarques préalables**

- L'emplacement des collecteurs de déchets doit être étudié avec soin.
- Les festivaliers font la fête et ne sont donc pas très réceptifs.
- Il y a une forte affluence entre 18 et 23 h.



- **Type de contenants, modalité de distribution et emplacement**

- Installation de collecteurs de déchets 2 flux équipés de sacs jaune (légers) et gris (Ordures ménagères) de 110 litres translucides (Consignes vigipirate).
 - ✓ NB 1 : sur les sites ouverts, rajouter un réceptacle pour le verre (collecteur 3 flux).
 - ✓ NB 2 : en cas de collecte séparative du papier sur certains territoires, rajouter un réceptacle papier (sacs bleus). Solution non recommandée car trop de sacs complexifient le geste de tri pour les festivaliers - A négocier avec votre partenaire.



- Disposition de ces collecteurs sur le plan d'implantation en amont (mission du responsable déchets) tous les 40 mètres en triangle sur les trajets entre les scènes ou passage des festivaliers en site ouvert.
 - ✓ Astuce : pour savoir si l'implantation est bonne, prendre un déchet et mesurer le temps nécessaire pour atteindre un collecteur. Au-delà d'une minute, les festivaliers ne feront pas l'effort. Il ne faut pas avoir à chercher un collecteur, il doit être visible malgré toutes les réticences du directeur artistique.
 - ✓ Ne pas placer les collecteurs sur les esplanades et fosses des concerts mais autour sinon ils sont invisibles et donc inutilisables pendant un concert et peuvent être utilisés comme projectiles.
- Mise en place des collecteurs la veille du festival avec l'aide de la brigade verte en suivant le plan d'implantation. Pas trop tôt, car ils risquent d'être abîmés par les engins de montage.
- Mise en place des sacs (jaunes, gris, verts, bleus le cas échéant) tous les matins 1 h à 2 h avant le début du festival. Ne pas installer trop tôt le 1^{er} jour du festival pour éviter de retrouver des déchets de montage provenant des stands.



Collecteur avec mât

- **Modalités de collecte**
 - Ramassage des sacs par la brigade verte dès que ceux-ci sont pleins au ¾ et transfert au point de regroupement.
 - Remise en place des sacs neufs en y déposant quelques déchets à l'intérieur pour guider les festivaliers dans leur geste de tri.

- **Modalités de sensibilisation**
 - Soigner le choix de l'emplacement du collecteur à déchets (critères d'emplacement ci-dessus).
 - Ajouter un mât pour améliorer la visibilité du collecteur dans la foule.
 - Mettre une signalétique claire au-dessus de chaque collecteur (cf. partie 4.4.3).
 - Veiller au respect des couleurs de sacs (voir ci-dessus).
 - Equiper la brigade verte de tee-shirts (ou chasubles) comportant un message sur le tri ou l'environnement.
 - Demander à la brigade verte de requalifier le contenu des collecteurs de déchets : rectifier les erreurs de tri les plus visibles (par exemple : transfert d'une barquette de frites du collecteur jaune au collecteur gris).



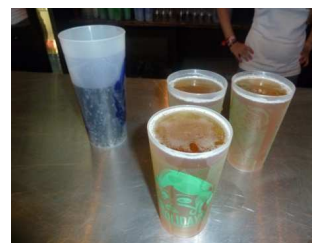
Collecteur 2 flux avec signalétique

NB : si votre festival (fermé) ne distribue aucune bouteille en plastique ou canette aux festivaliers (par exemple : utilisation complète du gobelet réutilisable) et que la fouille ne laisse passer aucun emballage, il est possible de ne pas mettre de poubelle jaune sur cette partie.

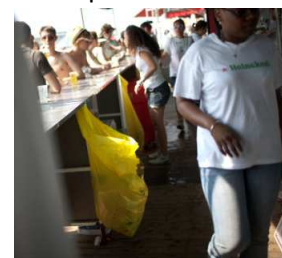
2. Bars

- **Remarques préalables**
 - La mise en place du gobelet réutilisable va influencer sur la production d'emballages du bar : en cas d'utilisation de gobelets consignés, les emballages seront stockés derrière le bar, (et non remis aux festivaliers), d'où une importante production de déchet recyclable dans cet espace. Les boissons ne sont pas toutes servies à la pression.
 - A noter que selon les événements, bars et restaurateurs peuvent être confondus.

- **Type de contenants, modalité de distribution et emplacement**
 - Distribution de sacs jaunes de 110 litres tous les matins (avant ouverture) à toutes les buvettes par la brigade verte. Environ un rouleau de 25 sacs par jour sur les grands festivals. Prévoir un réapprovisionnement avant le rush du soir si nécessaire.
 - Scotchage des sacs sous le bar afin que soient déposés dedans les canettes et bouteilles en plastiques vides (si ce sont des bars à vins, les bouteilles en verre vides sont déposées dans des cartons avant d'être amenées au point de regroupement).
 - ✓ NB 1 : dans certains cas (petit festival qui n'a pas de points de regroupement ou gros débit de boissons) les bars peuvent avoir des bacs roulants ou colonnes disposés à l'arrière, dans lequel ils vident (ou déposent) leurs emballages.
 - ✓ NB 2 : il est possible, pour limiter les coûts, de demander à vos concessionnaires ou à votre partenaire de fournir les sacs.



Gobelets réutilisables



Sacs scotchés sous le bar

- **Modalités de collecte**
 - Ramassage des sacs et cartons pliés par la brigade verte ou le personnel du bar dès que ceux-ci sont pleins et transfert au point de regroupement.
 - Dans le cas de bacs à l'arrière des stands, vérifier qu'ils sont sortis pour la collecte. Rien de pire qu'un bac plein dès le matin.
 - ✓ Conseil : bien préciser qui amène les sacs aux points de regroupement et à quel moment - Brigade verte ou personnel.
 - ✓ En général, aux heures creuses, le personnel peut s'occuper des poubelles, en revanche pendant les périodes de rush, il n'a pas le temps de s'en charger ; c'est donc la brigade verte qui prend le relais.

- **Modalités de sensibilisation**
 - Sensibilisation par le régisseur déchets lors de la réunion de brief concessionnaires avant l'ouverture.
 - Rappeler les consignes de tri tous les matins et régulièrement car il y a un turn over assez important dans les équipes.
 - Préciser / leur montrer dans quels bacs / bennes dans lesquels ils doivent vider leurs sacs selon la nature de leurs déchets.
 - Rappeler que les sacs doivent être vidés puis jetés aux ordures ménagères (si le centre de tri ne possède pas d'ouvreur de sacs).
 - Distribuer un flyer, avec au recto les consignes de tri et au verso le plan d'implantation des points de regroupement, au personnel pour qu'ils sachent où les trouver.
 - Veiller à ce qu'ils amènent leurs sacs au point de regroupement le plus proche (s'ils en sont responsables).

3. Concessions Restaurateurs

- **Remarques préalables**
 - Ils génèrent beaucoup de fermentescibles (déchets de matière organique) mais également beaucoup de cartons et du verre.
 - Il faut souvent une ou deux éditions pour les sensibiliser.
 - A noter que selon les événements, bars et restaurateurs peuvent être confondus.

- **Type de contenants, modalité de distribution, et emplacement**
 - Distribution de sacs de 110 litres de couleur jaune (légers) tous les matins par la brigade verte. Attention, les restaurateurs utilisent parfois les sacs jaunes distribués comme sac d'ordures ménagères (OM), mais c'est à eux de fournir les sacs OM (gris).
 - ✓ NB : les restaurateurs souhaitent la plupart du temps avoir leurs bacs à l'arrière mais cela risque de coûter très cher pour les grands festivals et pose des problèmes pour le ramassage. Cela n'est recommandé que pour les petits festivals qui n'ont pas de points de regroupement.
 - Installation de collecteurs à déchets 2 flux autour des tables de restauration avec sacs jaunes et gris.
 - ✓ NB : c'est ici que les sacs comporteront le plus d'erreurs de tri.



Préparation des repas des restaurateurs

■ Modalités de collecte

- Ramassage des sacs et cartons pliés par les restaurateurs dès que ceux-ci sont pleins, et transfert au point de regroupement.

Contrôle régulier par la brigade verte.

- ✓ Conseil : bien rappeler aux concessionnaires / restaurateurs qu'ils sont responsables du transfert des sacs.

- ✓ Pendant les heures d'affluence, une équipe de la brigade verte peut être affectée au débarrassage des tables car c'est une heure difficile pour assurer une bonne qualité du tri. Le reste du temps, c'est au concessionnaire de s'en occuper. (Délimiter les responsabilités des restaurateurs au préalable).



Tables non débarrassées

■ Modalités de sensibilisation

- Demander à la brigade verte d'être très attentive aux respects des règles.
- Rappeler les consignes tous les matins et régulièrement. Pour les briefer, regarder les produits qu'ils ont et donner les consignes de tri en conséquence.
- Préciser / leur montrer dans quels bacs / bennes dans lesquels ils doivent vider leurs sacs selon la nature de leurs déchets.
- Rappeler que les sacs doivent être vidés puis jeter aux Ordures ménagères (si le centre de tri ne possède pas d'ouvreur de sacs).
- Distribuer un flyer avec au recto les consignes de tri et au verso un plan d'implantation des points de regroupement au personnel pour qu'ils sachent où les trouver.
- Veiller à ce qu'ils amènent leurs sacs au point de regroupement le plus proche.
- Mettre un message sur les tables « Nous souhaitons garder le site du festival propre, merci de débarrasser votre repas et de penser à trier – L'équipe du festival ».

4. Stands (partenaires)

■ Remarques préalables

- Les stands des partenaires sont montés par leurs prestataires. Informer le partenaire en cas de non-respect de la propreté du site par son prestataire de montage (par exemple, moquettes, palettes, films plastiques laissés en vrac devant le stand).
- Il est possible que certains partenaires proposent un bar. Dans ce cas, se référer au paragraphe 2. Bars.



Déchets de montage devant un stand

■ Type de contenants, modalité de distribution et emplacement

- Distribution de sacs de 110 litres de couleur jaune (légers) tous les matins par la brigade verte à tous les partenaires : environ 2 ou 3 sacs par stand - à estimer en discutant avec les personnes du stand, en fonction de leur production de déchets.

■ Modalités de collecte

- Ramassage des sacs et transfert au point de regroupement par le personnel des stands.
 - ✓ Conseil : bien rappeler au personnel des stands qu'ils sont responsables du transfert des sacs vers les points de regroupement.

■ Modalités de sensibilisation

- Envoyer la charte environnement à l'ensemble des partenaires en amont par le responsable des partenariats et signifier la présence du tri lors du festival (cf. partie 4.4.1).
- Rappeler les consignes tous les matins et régulièrement.
- Préciser / leur montrer dans quels bacs / bennes dans lesquels ils doivent vider leurs sacs selon la nature de leurs déchets.
- Rappeler que les sacs doivent être vidés puis jetés aux Ordures ménagères (si le centre de tri ne possède pas d'ouvreur de sacs).
- Distribuer un flyer, avec au recto les consignes de tri et au verso un plan d'implantation des points de regroupement, au personnel pour qu'ils sachent où les trouver.

5. Entrée (uniquement pour les sites fermés ou semi ouverts)

■ Remarques préalables

- C'est la première et la dernière image que l'on a du festival, d'où l'importance de soigner la propreté de cet espace.
- Selon nos enquêtes si le dispositif à l'entrée est bien visible, il marque très fortement le spectateur lors du festival et va le responsabiliser.
- On retrouve environ un tiers du gisement des emballages présents sur le festival dans cet espace (flyers, bouteilles en verre, bouteilles plastiques, canettes) : c'est le moment, où les festivaliers vont faire la queue et consommer les boissons qu'ils ne vont pas pouvoir faire entrer sur le site du festival.
- Une des difficultés de cet espace réside dans le vidage des bouteilles. En effet, celles-ci ne peuvent être recyclées si elles sont pleines.



Déchets au sol dans une ligne de fouille



Collecteurs 2 flux et bacs roulants avant les lignes de fouille avec un bénévole équipé d'un mégaphone

■ Type de contenants, modalité de distribution et emplacement

- Avant les lignes de fouille, installation de collecteurs à déchets 2 flux avec sac jaune et gris de 110 litres et d'un bac roulant operculé de 340 litres pour le verre (possibilité d'utiliser des colonnes de 3 à 4 m3 pour le verre). Ce dispositif permet de faciliter l'évacuation rapide des déchets vers le point de regroupement le plus proche.
- A la fouille, au bout de chaque barrière Vauban, installation d'un bac de tri roulant de 240 à 660 litres et d'un de 120 litres pour le verre ou colonne de faible litrage.
 - ✓ NB : avec un bouchon pour l'évacuation au fond des bacs roulants, il est possible de demander à la sécurité de déboucher les bouteilles avant de les mettre dans les bacs roulants. Le bouchon sera enlevé par la brigade verte au moment de la collecte ce qui laissera le liquide s'écouler par terre.



Bouchon au fond d'un bac roulant qui permet d'évacuer les liquides des bouteilles

■ Modalités de collecte

- Ramassage des sacs des collecteurs à déchets et transfert des sacs et des bacs roulants au point de regroupement le plus proche (nécessite d'avoir un ou



Entrée Rock en Seine

deux bacs vides à disposition pour le remplacement pendant le vidage).

- Vidage des bacs roulants dans une benne (à l'aide d'un basculeur) ou vidage des bacs dans un camion poubelle directement.
 - NB 1 : cet espace nécessite une équipe en permanence. A renforcer ou alléger en fonction des heures.
 - NB 2 : attention, utiliser des gants de protection pour la manipulation.



Fouille avant entrée sur site

Modalités de sensibilisation

- Disposer des panneaux avant la fouille avec la liste des objets qui ne rentreront pas sur le site.
- Demander à la brigade verte d'assurer le ramassage au sol en permanence.
- Placer une personne (idéalement avec un mégaphone) à proximité des collecteurs qui rappelle, dirige les spectateurs, annonce les objets interdits et le respect des consignes de tri.



Panneau à l'entrée du festival Confluences de Montereau

- Mettre une signalétique claire au-dessus de chaque collecteur et bac (cf. partie 4.4.3).

6. Camping

Remarques préalables

- Cet espace se vide lorsque le festival ouvre ses portes et est peu vivant avant le réveil des campeurs.
- Cette zone n'est pas toujours censée contenir de verre mais nous en retrouvons quand même.



Camping Holidays

Type de contenants, modalité de distribution et emplacement

1) Première solution

- Installation de collecteurs 2 flux avec sacs jaunes et gris de 110 litres dans les allées de façon à ne pas avoir plus de 30 mètres à faire pour jeter ses déchets.
- Installation d'un point de regroupement (accessible uniquement à la brigade verte) à proximité.



Collecteurs dans les allées

2) Deuxième solution

- Installation de points (3 ou 4 selon la taille du camping) d'apport volontaire avec des bacs roulants / bennes sur le tour du camping accessibles aux festivaliers. Ne mettre aucun conteneur avec un opercule (car les festivaliers ne feront pas l'effort de prendre les déchets un à un pour les jeter).
- Distribution à l'arrivée d'un sac jaune, un sac gris et un sac vert pour le verre de 50 litres à chaque tente (très apprécié par les campeurs mais plus coûteux pour vous).



Distribution de sacs aux campeurs

■ **Modalités de collecte**

- Dans le premier cas, ramassage et transfert des sacs au point de regroupement par la brigade verte.
- Dans le deuxième cas, les sacs seront directement apportés par les campeurs aux points de regroupement.

- ✓ NB : les campeurs ont tendance à stocker leurs sacs et à les ramener à la fin du festival : prévoir de renforcer l'équipe de la brigade verte et le nombre de bacs roulants à ce moment.
- ✓ NB : préciser au campeur qu'il faut vider les sacs et non les déposer dans les bacs roulants / bennes (si le centre de tri ne dispose pas d'ouvreur de sacs).



Point de regroupement sur un camping

■ **Modalités de sensibilisation**

- Disposer une signalétique claire au-dessus de chaque collecteur et bac (cf. partie 4.4.3).
- Mettre une affiche pour demander le respect de la propreté du site.
- Installer des panneaux pour indiquer l'emplacement des points d'apport volontaire et des collecteurs sur le plan du camping.
- Diffuser un message de tri sur la Radio camping (si elle existe).
- Fournir un flyer avec le rappel des consignes de tri et emplacement des points d'apport volontaire, dans le cas de distribution de sacs.
- Mettre une équipe brigade verte en permanence (au minimum 4 personnes) de 10 h à 23 h pour :
 - ✓ sensibiliser les festivaliers à l'oral ;
 - ✓ requalifier les déchets devant eux : remettre dans le bon sac les erreurs de tri flagrantes ;
 - ✓ s'occuper du ramassage au sol ;
 - ✓ collecter les sacs et sortir les bacs roulants à la collecte.



Consigne propreté sur le camping de Rock en Seine



Plan du camping avec emplacement des points de regroupement

7. **Parking et abords du festival**

Nous n'avons pas de recommandations précises sur la partie parking. Elle varie trop selon la taille et la disposition des festivals.

Pensez à la propreté de cet espace. Il arrive parfois que les festivaliers dorment dans leurs véhicules. Pensez à faire le tour et fournir un sac jaune, un sac gris et un sac vert pour le verre si tel est le cas. Effectuer un ramassage au sol pour garder la zone propre.

Sur les abords du festival, il faudra s'organiser avec la collectivité en charge de la propreté et de la gestion des déchets pour connaître les modalités de fonctionnement.

4.3.2. **Zone backstage**

La partie backstage est caractérisée par de nombreux espaces clos qu'il faut traiter spécifiquement. Le contrôle d'accès ne permet pas à tout le monde d'accéder à tous les espaces. Cela nécessite donc d'avoir un dispositif de proximité pour chaque espace.



1. La production

■ Remarques préalables

- La production va être le premier lieu à vivre sur le site.
- C'est un endroit stratégique car tout le monde va s'y croiser. C'est le lieu qui doit donner l'exemple. C'est aussi le plus difficile à responsabiliser.
- Ce lieu comporte une activité proche de celle d'un bureau.
- Elle va générer beaucoup de papiers et quelques emballages alimentaires.

■ Type de contenants, modalité de distribution et emplacement

- Distribution d'un sac à papier ou plastique et d'une corbeille d'ordures ménagères au pied de chaque bureau.
- Pour les zones de convivialité, installation d'un bac roulant jaune 240 litres pour les légers, un bac roulant 240 litres pour les ordures ménagères et un bac roulant de 340 litres pour le verre.



Sac de tri à la prod

■ Modalités de collecte

- Ramassage des sacs à papier et corbeille OM par une société de nettoyage et apport au point de regroupement le plus proche.
- Si la production dispose de bacs roulants à l'intérieur, faire sortir les bacs au point de collecte chaque soir par la société de nettoyage.

■ Modalités de sensibilisation

- Sensibiliser le responsable de la société de nettoyage en amont (mission du régisseur déchets).
 - ✓ Attention : la personne en charge du nettoyage peut changer chaque jour. Il appartient donc aux responsables de l'équipe de la société de refaire le brief à chacun de ses employés.
- Sensibiliser l'équipe de la production le premier jour de l'installation (mission du régisseur déchets).
- Disposer une signalétique claire au-dessus de chaque bac (cf. partie 4.4.3).



Bacs spécifiques pour les différents espaces avec signalétique au-dessus

2. Le Magasin

■ Remarques préalables

- C'est le deuxième lieu stratégique sur le site. Il gère toute l'activité logistique.
- Cet espace génère beaucoup d'encombrants et parfois beaucoup de verre mais également des déchets de transport de type carton.
- Tous les techniciens passent par là pour prendre au moins un bout de « gaffeur ». Beaucoup sont réfractaires à la collecte sélective.

■ Type de contenants, modalité de distribution et emplacement

- Collecteurs à déchets 2 flux (1 ou 2 selon la place) et un bac à verre de 340 litres ou un bac roulant pour les légers 240 litres, OM 660 litres, verre 340 litres ou colonne.
 - ✓ Il est bon de disposer une benne pour les encombrants et une pour le carton à proximité.

- **Modalités de collecte**
 - Ramassage des sacs et transfert des bacs au point de regroupement le plus proche par le staff du magasin.
- **Modalités de sensibilisation**
 - Sensibiliser le magasin en début de festival (mission du régisseur déchets) afin d'avoir son adhésion au geste de tri.
 - Disposer une signalétique claire au-dessus de chaque bac (cf. partie 4.4.3).

3. Le catering (technique, artiste et bénévole)

- **Remarques préalables**
 - Le ou les caterings vont avoir une activité intense sur la période du festival. Ils vont produire des repas matin, midi et soir chaque jour. Sur un grand festival, le nombre de repas va monter crescendo de 500 repas sur le montage à 2 000 repas par jour pendant l'exploitation du festival pour diminuer progressivement au démontage.
 - La production d'ordures ménagères et d'emballages va varier en fonction du nombre de repas servis et donc de livraisons (beaucoup de cartons et de boîtes de conserves).
 - C'est un lieu où l'ensemble des acteurs vont se croiser. Il convient de donner l'exemple pour ne pas avoir la sensation qu'il y a une zone festival avec du tri et rien en backstage.
 - On note un turn over important du personnel.
 - Nous conseillons de demander au catering d'utiliser des couverts, des verres et des assiettes réutilisables. La production de vaisselle jetable (non recyclables) est très importante si ce critère n'est pas pris en compte.
 - Le catering se fait livrer deux fois par jour vers 11 h et 16 h. C'est le moment de stockage et de déballage. Beaucoup de cartons à ce moment là.

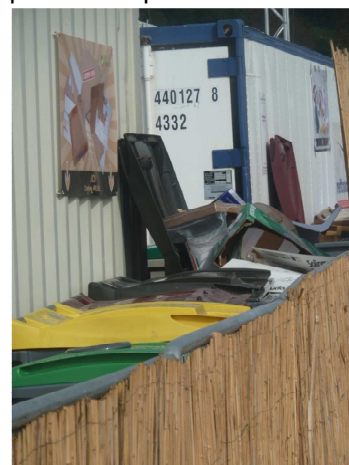


Exemple de plateau repas limitant la vaisselle jetable

- **Type de contenants, modalité de distribution et emplacement**
 - Installation de bacs roulants de 660 litres pour chaque type de déchets (OM, légers, cartons, verre) à l'arrière de la cuisine dès le montage. (Prévoir environ 4 bacs de 660 l pour le carton et 6 bacs de 660 l pour les OM).
 - Ne pas mettre de sacs jaunes dans le catering sauf un à l'endroit où l'on apporte son plateau s'il y a des bouteilles plastiques ou canettes distribuées. L'idéal est de disposer d'un petit contenant (carton, caisse, poubelle...).

- **Modalités de collecte**
 - Transfert des déchets, par le personnel du catering, aux bacs roulants disposés à l'arrière de la cuisine. Sortir les bacs aux heures de collecte.
 - Tri par les utilisateurs et personnes en charge de débarrasser les tables et apport aux bacs roulants à l'arrière de la cuisine.

- **Modalités de sensibilisation**
 - Préciser en amont au prestataire l'existence du dispositif de tri.
 - Sensibiliser dès le premier jour le responsable du catering : mission du régisseur déchets.
 - Sensibiliser tous les matins et tous les soirs l'équipe catering : mission de la brigade verte.
 - Surveiller le moment de la livraison et conseiller le staff sur le bon choix de bac roulant en



Bacs à l'arrière du catering avec signalétique

fonction de la typologie de déchet apporté.

- Disposer une signalétique claire au-dessus des bacs roulants (cf. partie 4.4.3).

4. L'arrière d'une scène

■ Remarques préalables

- La mise en place du dispositif de collecte sélective est souvent très bien perçue par les techniciens malgré les idées reçues.



Bacs pour OM, CS, Verre à l'arrière d'une scène

■ Type de contenants, modalité de distribution et emplacement

- Installation d'un bac roulant de 660 litres jaune pour les légers, un de 660 litres pour les OM et un de 340 litres pour le verre.
- Distribution côté cour et jardin de la scène, d'un sac jaune et un sac gris de 110 litres avec de la signalétique.
 - ✓ NB : les régies disposent de peu de place pour les poubelles. Ne rien disposer à l'intérieur.
- Dans les loges artistes d'avant scène, installer deux corbeilles. Idéalement petits contenants de 30 à 40 litres.



Collecteurs OM et CS sur scène côté jardin

■ Modalités de collecte

- Transfert des sacs et bacs roulants par la brigade verte au point de regroupement (interne à la zone) le plus proche (nécessite un accès facile au point de regroupement).
- Dans les loges artistes avant scène, débarrassage des tables et tri par la personne en charge de l'espace puis apport et vidage aux bacs roulants dédiés de la scène.

■ Modalités de sensibilisation

- Sensibiliser chaque régisseur de scène en amont : mission du régisseur déchets.
- Sensibiliser la personne en charge de la loge artiste d'avant scène par la brigade verte.
- Disposer une signalétique claire au-dessus des bacs roulants (cf. partie 4.4.3).
- Requalifier fréquemment les bacs.

5. Loge artistes

■ Remarques préalables

- Cet espace est constitué d'une loge dédiée à chaque groupe ou artiste et d'une zone commune.

■ Type de contenants, modalité de distribution et emplacement

- Installation de deux petites poubelles (ordures ménagères et légers de 30 à 40 litres) à côté du buffet, à l'intérieur de chaque tente.
- Installation de plusieurs collecteurs à déchets (3 flux : ordures ménagères / légers / verre) dans l'espace central.
- Point de regroupement interne ou externe avec un bac léger de 660 litres, un bac ordures ménagères de 660 litres et deux bacs de verre de 340 litres.



Intérieur des loges artistes

■ Modalités de collecte

- Ramassage des sacs par la brigade verte ou par l'équipe des loges artistes et transfert au point de regroupement.
- Tri au moment de débarrasser les tables par l'équipe des loges.

■ **Modalités de sensibilisation**

- Sensibiliser le régisseur artistes en amont : mission du régisseur déchets.
- Briefing l'équipe des loges artistes : mission de la brigade verte le matin de l'ouverture.
- Disposer une signalétique claire au-dessus des bacs roulants (cf. partie 4.4.3).

6. **Espace VIP**

■ **Remarques préalables**

- Cet espace est à soigner en terme de gestion des déchets car l'ensemble des décideurs passe sur cet espace.
- Il comporte en général un restaurant et un ou plusieurs bars avec des espaces de détente composés de tables pour se rafraîchir.

■ **Type de contenants, modalité de distribution et emplacement**

- Pour le bar, sac jaune et gris de 110 litres et sac plastique de 40 litres pour le verre.
- Un point de regroupement à l'arrière de la cuisine. 4 m3 de verre, 15 m3 d'ordures ménagères et 1200 litres de légers.
- Collecteur à déchet 3 flux sur l'espace partenaires.



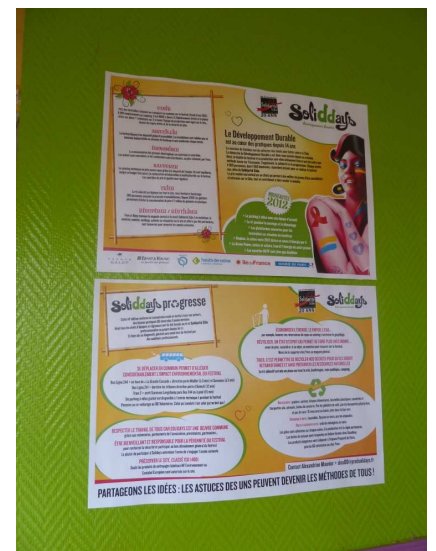
Sacs sous le bar de l'espace VIP

■ **Modalités de collecte**

- Transfert des sacs de l'espace partenaires vers les bacs à l'arrière de la cuisine par la brigade verte.
- Transfert des sacs du bar et du restaurant par le staff du traiteur. La brigade verte viendra contrôler fréquemment la qualité du tri de cet espace.
- Tri par le personnel en charge de débarrasser les tables.

■ **Modalités de sensibilisation**

- Profiter des tables pour faire passer des messages du type « Aidez-nous à garder le festival propre, triez ! ».
- Afficher vos engagements en terme de développement durable sur un panneau.
- Préciser en amont au traiteur l'existence du dispositif de tri.
- Sensibiliser le prestataire en charge de cet espace en amont ainsi que les serveurs : mission de la brigade verte.
- Passage régulier (toutes les heures) de l'équipe backstage de la brigade verte pour sensibiliser et transférer les sacs des collecteurs à déchets.



Affichage de l'engagement environnemental de Solidays

7. Espace presse

- **Remarques préalables**
 - Lorsqu'il n'est pas couplé avec un autre espace, ce lieu est à soigner car il est aussi votre vitrine.
 - Les déchets produits sont : du café (capsules, touillettes, sachets de sucre, gobelets), des bouteilles plastiques, des canettes, parfois du verre et du papier.
- **Type de contenants, modalité de distribution et emplacement**
 - Installation de sacs de 110 litres jaune, gris et vert, derrière le comptoir des attachés de presse.
 - Installation de plusieurs collecteurs à déchets (2 flux ou 3 flux s'il y a du verre) s'il y a un espace extérieur.
- **Modalités de collecte**
 - Transfert des sacs au point de regroupement le plus proche par la brigade verte ou les équipes en charge de cet espace.
- **Modalités de sensibilisation**
 - Sensibiliser en amont le régisseur de cet espace : mission du régisseur déchets.
 - Briefer les attachés de presse sur votre politique développement durable, leur expliquer comment fonctionne le tri dans le festival : mission du régisseur déchets.
 - Disposer une signalétique claire au-dessus des collecteurs et sacs (cf. partie 4.4.3).

8. Espace partenaires

- Même contenants, modalités de collecte et de sensibilisation que l'espace production (voir paragraphe 1. Production, pour les bureaux).
- Sur l'espace de convivialité, ajouter des collecteurs à déchets 2 flux.

9. Espace enfants

- **Remarques préalables**
 - La production de déchets est concentrée au moment du goûter.
 - Il n'y a pas de verre.
 - Il peut se situer en backstage ou dans la partie publique.
- **Type de contenants, modalité de distribution et emplacement**
 - Installation d'un collecteur à déchets (2 flux) avec un rouleau de 10 sacs pour le festival.
NB : l'idéal est d'installer des petits bacs (à la hauteur des enfants) de différentes couleurs pour faire trier les enfants.
- **Modalités de collecte**
 - Transfert des sacs par les animateurs dans le conteneur dédié le plus proche.
- **Modalités de sensibilisation**
 - Sensibiliser responsable et animateurs de cet espace : mission du régisseur déchets ou de la brigade verte.
 - Disposer une signalétique claire au-dessus des collecteurs et sacs (cf. partie 4.4.3).
 - Envisager des animations sur le tri pour les enfants.

10. Le QG bénévoles

■ **Type de contenants, modalité de distribution et emplacement**

- Installation de collecteurs à déchets (2 flux) sur l'ensemble de la zone avec sacs jaunes et gris de 110 litres.
- Installation d'un petit point de regroupement à côté du QG bénévoles avec 2 bacs de 660 litres pour les légers, 2 bacs de 660 litres pour les ordures ménagères et un bac de 240 litres pour le verre.
- S'il y a un bar, voir paragraphe 2. Bars.



Point de regroupement d'un QG bénévoles

■ **Modalités de collecte**

- Collecte des sacs et apport au point de regroupement par la brigade verte.
- S'il y a un bar, transfert des sacs du bar au point de regroupement par le staff du bar.

■ **Modalités de sensibilisation**

- Sensibiliser le staff du bar (s'il y en a un) : mission de la brigade verte.
- Demander au régisseur de la zone d'intégrer une partie sur le tri dans son brief quotidien.
- Intégrer un paragraphe sur le tri sélectif dans le livret du bénévole.
- Sensibiliser les bénévoles au sein du QG par oral : mission de la brigade verte.

11. Le poste de secours

■ **Remarques préalables**

- Cet espace va générer des déchets spécifiques au soin.
- La quantité de déchets est variable. Certains « hôpitaux de campagne » se font livrer des plateaux repas.

■ **Type de contenants, modalité de distribution et emplacement**

- Installation de 2 bacs roulants de 660 litres : un pour les ordures ménagères et un pour les légers.

■ **Modalités de collecte**

- En amont, s'assurer que l'association en charge de cet espace dispose d'un dispositif adapté pour gérer les déchets spécifiques des activités de soins.
- Transfert des déchets dans les bacs roulants du point de regroupement le plus proche par l'association en charge de cet espace.

■ **Modalités de sensibilisation**

- Sensibiliser par oral l'association en charge de cet espace au début du festival : mission de la brigade verte.

12. Camping (technique et bénévoles)

■ **Remarques préalables**

- Il existe plusieurs petits campings pour les techniciens ou les bénévoles en backstage.

- **Type de contenants, modalité de distribution et emplacement**
 - Un point de regroupement avec 3 bacs roulants de 660 litres (ordures ménagères, légers, verre) ou colonne pour le verre.
- **Modalités de collecte**
 - Apport par les campeurs aux points de regroupement.
- **Modalités de sensibilisation**
 - Préciser en amont aux campeurs (dans le mail d'info) l'existence du tri. Leur demander de prévoir éventuellement un sac poubelle.
 - Disposer une signalétique claire au-dessus des bacs roulants (cf. partie 4.4.3).

4.4. Un dispositif de sensibilisation et d'information adapté

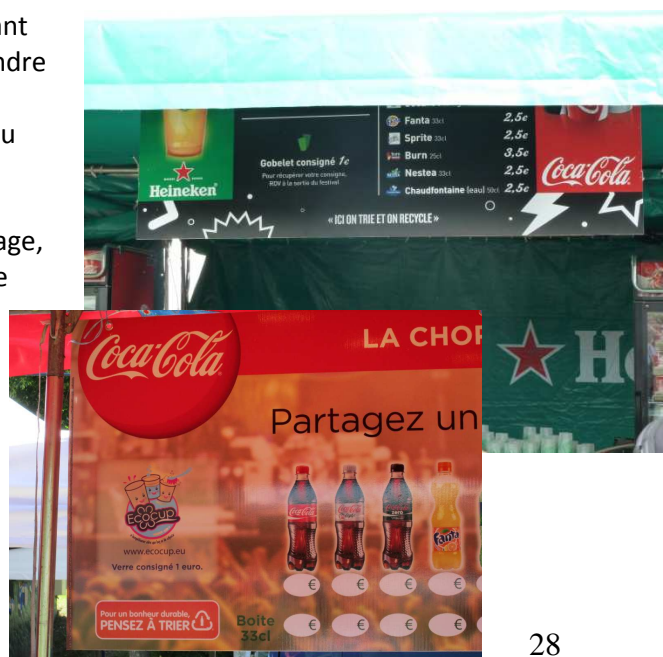
Une bonne gestion des déchets ne se contente pas d'avoir un dispositif technique optimal ; il convient d'informer correctement le public et de sensibiliser et d'informer les concessionnaires, les responsables de stands sur le fonctionnement du dispositif.

C'est une étape essentielle !

4.4.1. Un staffing, des prestataires et des festivaliers sensibilisés et mobilisés

Une bonne partie des déchets en festival vient du staffing et des intervenants extérieurs, et non des festivaliers. Il est donc très important :

- **d'informer et d'impliquer l'équipe organisatrice (techniciens, bénévoles, hôtesse)**
 - ✓ Préciser l'existence du tri lors du mail d'information.
 - ✓ Un mot sur votre politique de développement durable et le respect du site dans le livret du bénévole.
 - ✓ Briefer en amont l'ensemble des régisseurs.
 - ✓ Former la brigade verte en amont.
 - ✓ Sensibilisation de l'ensemble des bénévoles par la brigade verte lors des briefs et pendant le festival.
- **d'informer et de mobiliser les intervenants : prestataires, exposants, partenaires, personnel des bars et restaurants**
 - ✓ En amont, informer de l'existence du tri sur le site.
 - ✓ Signature d'une charte d'engagement.
 - ✓ Information sur le respect des règles lors du brief concessions avant l'ouverture.
 - ✓ Sensibilisation personnalisée par oral à chaque intervenant sur site chaque matin par la brigade verte à l'aide d'un flyer avec les consignes de tri et le plan des points de regroupement.
 - ✓ Communiquer sur votre bilan et les remercier de leur effort.
- **d'informer les festivaliers**
 - ✓ Communication sur votre site web en intégrant une page sur vos actions en faveur de l'environnement.
 - ✓ Insérer une page environnement dans votre programme.
 - ✓ Sur le plan du site et panneau spécifique message de rappel sur l'utilisation des poubelles et le respect de la propreté du site.
 - ✓ Des collecteurs à déchets visibles et bien placés respectant les codes couleurs du tri. Avec une signalétique claire au-dessus.
 - ✓ Une brigade verte avec un tee-shirt comportant un message sur le tri et disponible pour répondre aux questions.
 - ✓ Faire des panneaux disposés sur l'ensemble du site qui énumèrent vos actions en faveur de l'environnement.
 - ✓ Aux bars, lorsqu'ils ne donnent aucun emballage, faire une affichette ou noter une phrase sur le price board pour faire remarquer le recyclage par le staff du bar.
 - ✓ Possibilité d'un stand avec une équipe de sensibilisation aux actions de développement durable sur le site.
 - ✓ Possibilité de clip sur les écrans géants.
 - ✓ Signalisation du dispositif de tri par des oriflammes ou poubelles jaunes géantes.



Price board avec message sur le tri

- ✓ Sur le camping, flyers de consignes de tri et message par radio camping. Parfois organisation de quiz sur le tri par les animateurs de la radio.
- ✓ Sur le site web, publier votre bilan et dans le communiqué de presse de clôture du festival glisser une phrase sur votre action environnementale.

4.4.2. Des poubelles visibles

- D'après nos expérimentations, la visibilité des poubelles est le deuxième vecteur de sensibilisation le plus impactant. On ne doit pas devoir chercher une poubelle, on doit la voir.
- Idéalement, les poubelles doivent pouvoir se voir même lorsqu'il y a des milliers de personnes sur le site. C'est pourquoi nous recommandons fortement de mettre un mât au-dessus de chaque poubelle.
- Il est nécessaire de choisir la couleur jaune pour les sacs de tri car c'est la couleur utilisée par 81 % des Français. Le gris est reconnu comme la couleur des ordures ménagères. Dans le cas de festivals hyper locaux, il peut être utile d'adopter les couleurs des poubelles mises en place par la collectivité.



Collecteur à déchets proche du passage des festivaliers

4.4.3. Une signalétique adaptée

- D'après nos expérimentations, la signalétique adaptée aux déchets du festival est le troisième vecteur de sensibilisation le plus impactant.
- Beaucoup doutent de leur geste de tri et ils ont besoin d'être rassurés.



Festivaliers devant les consignes de tri

Position

- Au-dessus de chaque réceptacle avec une flèche (accrochée au mât à hauteur des yeux par exemple) et visible de façon à ce qu'on ne soit pas obligé de faire le tour de la poubelle pour trouver le bon sac.

Taille

- Plus le conteneur est large, plus la signalétique sera importante.

Couleur

- Jaune pour les emballages légers, c'est la couleur la plus utilisée au niveau national.
- La couleur utilisée sur le panneau est identique à celle du sac.



Contenu

- Mettre des photos des déchets correspondants à chaque sac.
- Soigner la signalétique sur la partie ordures ménagères car le plus souvent les festivaliers ont des doutes sur ce qu'ils pensent être recyclables (ex : le gobelet...).



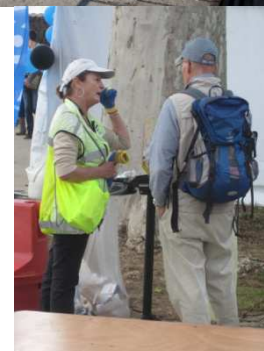
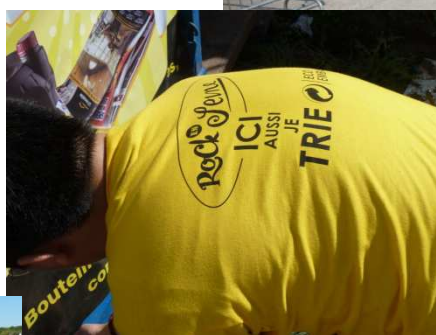
Grande signalétique pour indiquer les déchets à mettre dans la benne

- Doubler les visuels par du texte français/anglais et indiquer le conteneur avec une flèche.
- Grossir les déchets majoritaires par exemple la bouteille plastique ou la canette.

- Pour créer votre signalétique, vous trouverez des visuels d’emballages sur <http://lamediatheque.ecoemballages.fr> et nos modèles sur www.trionsplus.fr.

4.4.4. « Une brigade verte » qui porte le message de tri auprès des festivaliers et des prestataires

- D’après nos expérimentations, la brigade verte constitue l’action la plus visible : 70 % des personnes interrogées déclarent avoir remarqué la présence du tri grâce à la présence de la brigade verte (habillée d’un tee-shirt de couleur jaune ou verte).⁴



Exemples de brigade verte

4.4.5. Un engagement affiché

En plus de la brigade verte, des poubelles visibles et de la signalétique :

- Mettre des affiches dans le festival, sur les bars et restaurants pour montrer l’existence du tri.
- Intégrer un volet de sensibilisation à l’environnement dans tous les documents de promotion de l’événement : rubrique dédiée sur le site web programme, sur le blog, dans les invitations, etc.
- Détailler vos actions et afficher votre bilan sur le site internet.
- Communiquer vos chiffres à la presse.



Affichage des engagements environnementaux Rock en Seine

⁴ Enquête Via Voice 2011 – réalisée sur Solidays, Rock en Seine et Festival de Loire

4.4.6. Les autres actions

D'après nos expérimentations, les actions suivantes ont moins d'impact que les précédentes mais participent à la prise de conscience du trier dans la durée :

- Réaliser un spot sur le tri à diffuser sur écran géant entre 2 concerts : de préférence juste avant le concert pour une attention maximale des festivaliers.
- Faire un stand pour sensibiliser aux thématiques du développement durable.
- Faire un spot sur radio camping pour rappeler les messages aux heures de fréquentation



Animation sur la sensibilisation au tri sur un festival



Bac jaune gonflable pour marquer la présence du tri

5. Contrôler et valoriser

Une fois le dispositif de tri installé sur le site vous devrez surveiller la qualité du tri et la bonne utilisation des poubelles, évaluer la qualité de votre dispositif en relevant les points forts et les points faibles de ce dernier. Enfin, en cas de dysfonctionnements (consignes mal assimilées, personnes qui ne jouent pas le jeu, manque de bacs...), il faudra agir et mener des actions correctives.

5.1. Agir sur les dysfonctionnements et mener des actions correctives

- S'assurer dès le début que chaque espace a bien son dispositif et s'assurer tous les jours qu'il est le même qu'au moment de la mise en place. (il n'est pas rare que les bacs soient privatisés ou qu'ils se déplacent sur le site).
- Lorsque qu'il n'y a pas de points de regroupement et que les bacs sont à l'arrière des stands, s'assurer qu'ils sont bien sortis tous les soirs sur le trajet du camion qui viendra les collecter (sinon, ils débiteront la journée avec un bac plein et seront saturés très rapidement).
- S'assurer que votre partenaire de collecte ne collecte pas les mauvais bacs.
- S'assurer que le vidage des poubelles se fait à la bonne fréquence. Si une poubelle d'OM déborde, les personnes voudront utiliser la poubelle de tri à côté sans se soucier de la qualité du tri. Rares seront les personnes qui iront chercher une autre poubelle.
- S'assurer de la qualité du tri en faisant un tour régulier sur les zones de regroupement pour vérifier que les erreurs de tri ne sont pas trop nombreuses.
- S'assurer que la brigade verte requalifie bien le contenu des poubelles de tri pour assurer une bonne qualité du tri (14 % des festivaliers vont regarder le contenu de la poubelle pour se prononcer sur leur geste).
- S'assurer que les bennes de tri ne soient pas souillées les jours suivant la fin du festival (brief des équipes de nettoyage, présence sur site).

5.2. Faire le bilan de l'opération

- Pour évaluer la performance de votre dispositif, vous pourrez certes suivre les indicateurs que vous vous serez fixés en amont (Ex : nombre de tonnes collectés par rapport à l'année précédente, taux de valorisation matière) mais aussi avoir une lecture plus fine de votre dispositif en notant tout au long du festival les points forts et les points à améliorer pour la prochaine édition.

NB : pour récupérer les tonnages, le camion de votre prestataire de collecte sera pesé à l'entrée et à la sortie de la zone de traitement. Il faut réclamer rapidement les chiffres.

Astuce : pour établir des comparaisons sur les tonnes d'équivalent CO2 évités, nous mettons à votre disposition le logiciel e tonnes accessible sur <http://e-tonnes.ecoemballages.fr>.

- Réaliser un bilan et le faire partager à l'équipe organisatrice lors d'une réunion de restitution.
- Valoriser votre action en publiant votre bilan environnemental. Cela permet d'informer les participants de l'impact de leurs actions. Il doit être diffusé auprès des partenaires et de la presse.
- Publier les chiffres de la collecte sélective sur votre site internet et remercier les festivaliers de leurs implications.

6. Annexes

6.1. Check List pour l'organisation de la collecte et du tri

Vous avez pris la décision de mettre en place la collecte sélective après concertation et acceptation par l'équipe organisatrice puis affecté un budget prévisionnel pour la gestion de vos déchets et enfin avez désigné ou recruté une personne en charge de la gestion des déchets sur votre festival. Vous trouverez ci-dessous un résumé des actions à mener qui lui permettra de réussir la mise en place de la collecte sélective sur votre événement.

Grandes étapes	Détail
1. Faire un état des lieux de la gestion des déchets et évaluation des coûts	<ul style="list-style-type: none"> ✓ Evaluer les volumes de déchets à partir du bilan ✓ Evaluer le volume et le type de conteneurs nécessaire pour le festival ✓ Evaluer le nombre de personnes de la brigade verte ✓ Estimer les coûts
2. Se fixer des objectifs atteignables	<ul style="list-style-type: none"> ✓ Réduction du nombre de déchets collectés ✓ Quantité d'emballages recyclés ✓ Impact environnemental (CO2)
3. Concevoir le dispositif théorique à mettre en place	<ul style="list-style-type: none"> ✓ A partir du plan d'implantation, découper le festival en plusieurs zones ✓ Placer 1 point de regroupement par zone ✓ Placer les différents contenants nécessaires sur le plan ✓ Définir la quantité et le volume nécessaire ✓ Nombre de personnes dédiées ✓ Réfléchir aux supports de communication nécessaires à la compréhension du geste
4. Engager un partenariat avec une structure de collecte et de traitement des déchets (Collectivités locales, prestataires déchets, associations...)	<ul style="list-style-type: none"> ✓ Rencontre avec la collectivité du territoire et/ou un opérateur privé <ul style="list-style-type: none"> ○ Demande de prêt de matériel ○ Demande de collecte et traitement sur le site ○ Renseignement sur le centre de tri ○ S'assurer de pouvoir avoir une garantie du recyclage ✓ Devis et choix du partenaire collecte et de traitement. Commande de matériel si location ✓ Organiser des réunions opérationnelles avec votre ou vos partenaires pour

	<p>organiser les points de collecte et les heures de collecte</p> <ul style="list-style-type: none"> ✓ S'assurer du bon recyclage des matériaux grâce leur traçabilité
5. Mobiliser une brigade verte (si elle est nécessaire)	<ul style="list-style-type: none"> ✓ Etablir les missions de la brigade ✓ Evaluer le nombre de personnes nécessaire par jour (puis sur la durée du festival) ✓ Estimer le temps de travail par personne ✓ Rechercher des personnes qui composeront la brigade verte ✓ Etablir un planning ✓ Former la brigade en amont du festival (préparer un support pour la formation) ✓ Briefer avant chaque vacation et débriefeur après
6. Prendre des mesures pour limiter la production de déchets sur le site	<ul style="list-style-type: none"> ✓ Choisir des prestataires qui limiteront les déchets sur le site. Privilégier les grandes quantités ✓ Installation si possible d'un système de gobelets réutilisables ✓ Informer les prestataires du système de tri ✓ Possibilité de faire signer une charte environnement
7. Préparer les supports de communication	<ul style="list-style-type: none"> ✓ Signalétique adaptée pour les collecteurs à déchets ✓ Signalétique sur les points de regroupement ✓ Flyers restaurateurs, bars, stands ✓ Message sur la collecte sélective sur site web et le programme du festival ✓ Panneau sur respect de la propreté ✓ Message débarrassage des tables ✓ Panneaux ou price board sur les bars ✓ Flyers camping si distribution de sacs...
8. Mettre en place le dispositif sur le terrain dès le montage	<ul style="list-style-type: none"> ✓ Installation du PC propreté dès le début du montage ✓ Réception du matériel ✓ Installation des points de regroupement ✓ Installation du matériel dans les espaces munis de leur propre dispositif ✓ Accompagner la mise en place de signalétique ✓ Information des premiers régisseurs

	<ul style="list-style-type: none"> ✓ Mise en place de la collecte décidée en amont ✓ Surveillance du dispositif et mise en place d'actions correctives. (gestion jusqu'à J-3 avant l'exploitation du festival) ✓ Mise en place des derniers points de regroupement ✓ Mise en place des doubles collecteurs J-1 avant le festival (ne pas gêner les engins de montage...). Mise en place des sacs le matin du début du festival ✓ Organiser un ramassage au sol 3 heures avant le début du festival pour mise en propreté du site
9. Mobiliser et sensibiliser les bénévoles, les prestataires, les techniciens, les artistes...	<ul style="list-style-type: none"> ✓ Briefing des régisseurs en amont ✓ Former la brigade verte (J-2 semaines) ✓ Briefing des bénévoles toutes zones avec l'aide de la brigade verte (J-1 semaine et pendant tous le festival) ✓ Concessions : Information lors du briefing de lancement ✓ Stands partenaires : Sensibilisation orale à l'arrivée et pendant le festival
10. Informer le grand public	<ul style="list-style-type: none"> ✓ En amont, faire savoir que la collecte sélective existe sur le festival ✓ Pendant, faire comprendre et faire adhérer au geste de tri (signalétique, message, brigade verte...) ✓ Après, en valorisant votre action
11. Gestion des déchets pendant et après le festival	<ul style="list-style-type: none"> ✓ S'assurer de la bonne dotation de chaque espace ✓ S'assurer que les bacs sont sortis le soir pour être collectés et remis en place au bon endroit le matin ✓ S'assurer du vidage de l'ensemble des bacs par le partenaire de collecte. ✓ S'assurer de la qualité du tri par un contrôle des bacs ✓ Sensibilisation des stands et des concessions qui n'auront pas assimilé les consignes de tri ✓ <u>Surtout vérifier que vos bacs ne vont pas être pollués les jours suivants la fin du</u>

	<u>festival</u>
12. Faire un bilan et le diffuser	<ul style="list-style-type: none"> ✓ Prendre des notes pendant le festival sur les choses qui marchent et celles à améliorer ✓ Faire une réunion de débriefing avec les personnes en charge des déchets (prestataires, bénévoles...) ✓ Récupérer les tonnages collectés ✓ Reprendre et remplir le tableau des indicateurs ✓ Vérifier que les objectifs fixés ont été atteints ✓ Etablir un document bilan avec la description du dispositif, les points forts et les points faibles et les améliorations pour la prochaine édition ✓ Diffuser le bilan par un communiqué de presse ✓ Diffuser le bilan aux partenaires ou concessionnaires et à votre brigade verte avec un mot de remerciement pour leur investissement



Benne emballages Hellfest 2013



Vidage d'une benne d'emballages en centre de tri – Rock en Seine 2011

6.2. Estimation du poids des déchets produits sur un festival

La production de déchets par festivaliers est estimée à environ 500 g (hors montage et démontage)⁵. Environ 45 % de ces déchets sont des emballages (légers et verre⁶) pouvant être recyclés. Cela constitue un maximum potentiel à atteindre. En fonction de la performance de votre dispositif de collecte sélective, vous pourrez capter une partie de ce potentiel d'emballages (entre 50 et 80 %).

6.3. Estimation du nombre de conteneurs et de tournées à prévoir sur un festival

1) Estimer le poids potentiel d'emballages pouvant être capté par votre dispositif de collecte sélective.

2) Estimer avec ce poids potentiel et les *tableaux 1 - densités par conteneur et 2 - volume par conteneur* le nombre de gros conteneurs de chaque type dont vous avez besoin sur toute la durée du festival.

3) Avec ces informations, définir avec le partenaire de collecte la fréquence de collecte et le nombre de conteneurs (bennes, bacs roulants, colonnes) à installer dans les points de regroupement (ou à l'arrière de certains espaces).

Vous pouvez au choix, augmenter le nombre de tournées de collecte des camions et diminuer le nombre de conteneurs nécessaires, ou augmenter le nombre de conteneurs et diminuer le nombre de tournées.

Tableau 1 - récapitulatif des densités par typologie de déchets :

Typologie de déchets	Densité
Ordures ménagères	150 à 250 kg/m ³
Verre	250 à 300 kg /m ³
Emballages légers + Carton (Ensemble)	85 à 130 kg /m ³
Emballages légers	60 à 80 Kg /m ³
Carton séparé (si bien plié)	200 kg/m ³

NB : Formule de conversion : 1 m³ = 1000 litres

Tableau 2 - récapitulatif des volumes par gros conteneurs

Benne ouverte avec bâche ou benne fermée (pour légers, verre, OM, carton)	Benne compacteur (pour légers, OM, carton)	Bac roulant - Jaune pour légers - Vert pour verre - Gris ou autres pour OM	Colonne (pour le verre)
			

⁵ Mesure réalisée en 2011 lors de notre expérimentation sur 3 festivals

⁶ Selon nos estimations, sur les 45 % d'emballages, environ 25 % de verre et 20 % de légers sur les festivals ouverts. Environ 11 % de verre et 34 % de légers sur les festivals fermés.

25 m3 recommandé ; au-delà, il est difficile de jeter les ordures dans la benne car elle est trop haute	25 m3 recommandé avec basculeur	De 120 à 770 litres ; 660 litres recommandé car ouverture large. Litrage supérieur déconseillé, car trop lourd pour manipulation	De 2 à 4 m3 Avantage : limiter les collectes. Difficile lorsqu'il y a aussi des bacs à verre sur le site
---	------------------------------------	---	---

4) Estimer grâce à la partie 2.4. - Des dispositifs de collecte adaptés aux différents espaces, le nombre de collecteurs 2-3 ou 4 flux dont vous avez besoin par zone et donc le nombre total dont vous avez besoin pour le festival.

Conseil : disposer les collecteurs, bacs roulants ou bennes sur un plan pour vous faciliter la tâche. Le nombre de collecteur à déchets (2, 3 ou 4 flux) ou de bacs sera fonction du nombre d'espaces que vous avez sur votre festival et de la taille de celui-ci.

5) Estimer le nombre de sacs de 110 litres jaunes, gris, verts, bleus dont vous avez besoin d'après le volume total de déchets estimé et le tableau 1- de densité.

D'après nos expérimentations, il faudrait en moyenne 2500 sacs jaunes et 3000 sacs gris pour un festival de 100 000 spectateurs (sur 3 jours).

6.4. Tableaux de coût du dispositif de collecte et de tri sur un festival

Tarifs indicatifs estimés à partir d'expérimentations non exhaustives. Les coûts peuvent toutefois varier en fonction du mode de collecte, de la fréquence et de la quantité collectée.

Coût des contenants			
	Coût à l'unité (observé)	Nombre de contenants nécessaires	Coût total
Bennes ouvertes	Entre 350 € et 750 € ⁷		
Bacs roulants 660 l	130 €		
Bacs roulants 240 l	70 €		
Collecteurs à déchets	30 €		
Sacs	Entre 0,03 € et 0,12 €		
Frais pose et dépose	Bennes : 240 € Bacs : 300 €		
Coût de la collecte (avec chauffeur)			
	Coût €/T	Quantité (en T) de déchets attendus	Coût total
Collecte ordures ménagères	122 €		
Collecte emballages légers	170 €		
Collecte du verre	116 €		
Coût de traitement des déchets (Transfert et tri)			
Type de matériaux triés	Coût €/T	Quantité (en T) de déchets attendus	Coût total
Ordures ménagères	95 € (Hors TGAP)		
Emballages légers	190 €		
Carton	65 €		
Verre	30 €		
Coût de la communication			
	Coût à l'unité (Observé)	Nombre nécessaire	Coût total
Tee shirt (2 faces)	10,50 €		
Gants de la brigade verte	3,45 €		
Panneau pour la sensibilisation aux actions DD	20 €		
Signalétique avec création	30 €		
Affichette sur les bars	2 €		
Spot Ecran géant	10 000 € ⁸		
1 page DD dans guide du festival	5 000 €		

⁷ La location de benne comprend souvent la dépose, l'immobilisation sur site et la reprise. Il est possible dans le cas d'un traitement DIB d'avoir une facturation supplémentaire à la tonne.

⁸ Les frais d'un spot et d'un encart dans le guide du festival constituent plus un manque à gagner qu'un coût réel.

6.5. Créer sa brigade verte

Si le responsable déchet peut assumer seul la gestion des déchets sur certains festivals, la mise en place d'une brigade de tri est primordiale sur les festivals de grandes ampleurs pour assurer une bonne gestion des déchets de l'événement lors de l'exploitation du festival. Il devra s'entourer d'une équipe que l'on appellera la brigade verte mais qui porte parfois d'autres noms (équipe propreté, les aspirators...).

Les équipes peuvent être constituées par une association, des personnels de la ville ou de la collectivité en charge de la gestion des déchets sur le territoire ou un prestataire extérieur ou des bénévoles.

■ Missions principales

- Aide à la mise en place du dispositif en amont.
- Sensibilisation des prestataires, concessionnaires, stands partenaires par zone tous les matins.
- Sensibilisation des festivaliers sur le site.
- Mise en place et changement des sacs et autres conteneurs.
- Collecte des sacs et apport aux points de regroupement.
- Contrôle qualité des bacs roulants.
- Requalification des collecteurs à déchets (2 flux).
- Ramassage au sol des déchets.
- Vérifier la sortie des bacs pour la collecte par le camion de collecte. Et remise en place après la collecte.
- Remise en propreté du site le lendemain du festival avant intervention des équipes de nettoyage.



■ Constitution des équipes

- Le régisseur déchet organise, à partir du plan, le festival en plusieurs zones qui devront être couvertes par une équipe de la brigade verte (une zone est constituée d'un point de regroupement et des espaces qui l'entourent).
- Il détermine le même nombre d'équipe que le nombre de zone qu'il aura déterminé.
Conseil : Choisir une petite équipe de confiance à accréditer spécialement pour les zones sensibles du backstage.
- Il désigne une personne en lien avec lui pour encadrer chaque équipe. Nous l'appellerons le coordinateur.
- Pour chaque équipe, le régisseur déchet détermine une mission (ramassage au sol, changement des sacs, contrôle qualité, sensibilisation des concessionnaires...) et le planning de travail de l'équipe.
- Le nombre de personnes varie en fonction :
 - ✓ du nombre de festivaliers : plus il y aura de monde, plus la taille des zones sera réduite car les équipes seront peu mobiles ;

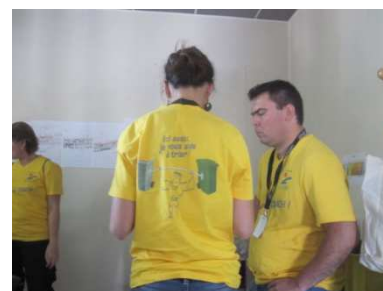
- ✓ de la surface du festival : plus il est grand, plus il y aura de zones car un bénévole ne peut pas parcourir plus de 500 m avec un sac pour atteindre un point de regroupement ;
- ✓ de l'organisation retenue : la collecte des sacs peut être parfois assurée par une autre équipe (personnel de nettoyage de la ville, prestataire...).

A titre d'exemple, nous avons recueilli les données suivantes lors de nos expérimentations :

Type de festival	Nombre de personnes dédiés au tri	Surface	Nombre de festivaliers
Fermé musical	80	400 000 m2	160 000
Fermé musical	100	460 000 m2	110 000
Ouvert culturel	20	90 000 m2	650 000

■ Manager les équipes

- Former les équipes deux semaines avant le début du festival (mission, consignes de tri, dispositifs en place, tour du site, bilan des autres années, respect des horaires, modalités pratiques pour déjeuner...). Idéalement sur le site pour qu'ils prennent leurs repères.
- Donner les accréditations nécessaires, transmettre le planning de travail de chaque personne. Rappel des consignes de tri et explication du système mis en place. Rappel de leurs missions.
- Prévoir une équipe à J-1 pour vous aider à la mise en place des collecteurs à déchets et de la signalétique. Elle pourra vous aider à sensibiliser les concessionnaires qui commencent à s'installer.
- Le jour de l'ouverture, prévoir une équipe dès le matin pour vous accompagner à la mise en propreté du site, à affiner le dispositif, à sensibiliser les concessions, bars et partenaires.
- Prévoir de briefier les équipes (avant les vacances). Rappel des consignes de tri, du dispositif à l'aide du plan. Distribution des tee-shirts, gants...
- Chaque matin après l'ouverture prévoir une ou deux équipes qui assureront la mise en propreté du site (ramassage au sol des déchets, collecte des sacs bars, requalification et collecte des sacs des collecteurs à déchets et apport au point de regroupement, vérification de la qualité du contenu des conteneurs de tri sélectif, sensibilisation des bars, concessions et partenaires et remise de sacs de tri).
- Prévoir pour le lendemain du festival une équipe pour terminer le travail.
- A la fin de chaque vacation débriefier avec les équipes ou les coordinateurs pour voir si vous avez des actions correctives à mener.



■ Equipement

- Les équipes seront habillées d'un tee-shirt (vert ou jaune) ou d'une chasuble différente des autres bénévoles et portera un message sur le tri. Elle représente l'action la plus remarquée par les festivaliers sur le site.



Conseil : prévoir plusieurs tee-shirts, l'activité déchet n'est pas forcément la plus propre.

- Equiper de gants anti coupure.
- Demander à vos équipes de prévoir un sac à dos. Il y a toujours des rouleaux de sacs à porter.
- Chaussures fermées obligatoires.

■ **Planning**

Chaque personne va effectuer plusieurs interventions sur toute la période du festival.
Chaque vacation sera entrecoupée de pauses.

Il est fonction :

- du temps de travail continu minimum recommandé : **3/4 heures pour être efficace** ;
- des temps de pause obligatoires : 2 heures ;
- de la rotation des équipes : penser à faire tourner les équipes sur les zones. Ne pas faire trois jours consécutifs sur la même zone. C'est rébarbatif !

NB : Pensez à les remercier en fin de festival et à leur faire partager le bilan.

6.6. Annuaire des directions régionales Eco-Emballages

Connaitre la collectivité compétente en matière de déchets sur le site du festival.

Nous vous proposons de prendre contact avec les équipes Eco-Emballages régionales. En fonction de vos besoins, elles sauront vous mettre en relation avec votre interlocuteur régional. De plus, elles sont à votre disposition pour vous conseiller dans la prise en main de ce guide.

Région Ile-de-France

50 boulevard Haussmann 75009 Paris - Tél : 01 81 69 06 00

ee.idf@ecoemballages.fr

Ile-de-France

Région Ouest

53, avenue du Grésillé - les Plateaux du Maine 49100 Angers -Tél : 02 41 22 16 50

ee.angers@ecoemballages.fr

Pays de Loire, Bretagne, Basse Normandie

Région Centre Ouest

ESTER Technopole 87069 Limoges -Tél : 05 55 36 80 65

ee.limoges@ecoemballages.fr

Poitou Charentes, Limousin, Auvergne, Centre

Région Sud Ouest

239, rte de St Simon Immeuble Le Sirius-Bât. A 31081 Toulouse-Tél : 05 61 19 07 50

ee.toulouse@ecoemballages.fr

Midi Pyrénées, Aquitaine

Région Sud Est - Aix

Bât. Gérard Mégie (3e ét.) Domaine du Petit Arbois Avenue Louis Philibert 13857 - BP 60 114 AIX-EN-PROVENCE Cedex 3 Tél : 04 88 19 62 80

ee.aix@ecoemballages.fr

Paca, Languedoc Roussillon, Corse

Région Sud Est – Lyon

Parc Technologique Europarc Bâtiment B3 – 1er étage 7 Place Berthe Morisot

69792 SAINT-PRIEST - Tél : 04 72 81 03 70

ee.lyon@ecoemballages.fr

Rhône Alpes, Bourgogne

Région Est

Parc des Tanneries 2 cour des Chevreux BP 80090 - 67832 LINGOLSHEIM

Tél : 03 88 78 90 20

ee.strasbourg.@ecoemballages.fr

Alsace, Lorraine, Champagne Ardenne, Franche Comté

Région Nord

140, Tour de Lille Boulevard de Turin 59777 EURALILLE - Tél : 03 20 06 75 10

ee.lille@ecoemballages.fr

Nord Pas de Calais, Picardie, Haute Normandie

6.7. Rappel des consignes de tri et des erreurs les plus courantes

Les emballages entrant dans les consignes de tri :

Les Bouteilles et bocaux en verre

Le verre se recycle à l'infini et à 100 %. Chauffé à plus de 1550 C°, le verre prend toutes les formes qu'on lui demande et redevient un emballage. Il permet d'économiser jusqu'à 25 % d'énergie par rapport à la fabrication du verre neuf et de préserver les ressources naturelles comme le sable. C'est un geste bien compris par le public car bien ancré dans les habitudes. Le verre cassé sur le site peut être un problème pour la sécurité des spectateurs.



Bouteilles et flacons en plastique

Le plus souvent présent sous forme de bouteilles en plastiques (PET) de 50 cl. Facilement captable. On en retrouve beaucoup à l'entrée. Chaque tonne de plastique recyclé fait économiser entre 600 et 800 kg de pétrole brut. Le PET se recycle pour devenir pull polaire, tee shirt, arrosoir ou bouteille plastique...



Cartons et cartonnettes

Le carton se retrouve en grande quantité sur le site du fait du transport. Il se recycle une dizaine de fois. Chaque tonne d'emballages en carton fait économiser 2,5 tonnes de bois.



Les briques alimentaires

Bien que composites (carton, alu, plastique), les briques alimentaires sont des emballages qui entrent dans les consignes de tri. Chaque tonne de brique recyclée permet d'économiser 2 tonnes de bois. Elles se recyclent en papier cadeau, papier peint, enveloppes, papier toilette...



Emballages métalliques (Acier, Aluminium)

Vous retrouverez sur un festival principalement des canettes et les boîtes de conserves des concessionnaires. Ils se recyclent à 100 % et à l'infini. Abandonnée à l'air libre, une boîte en acier mettrait 5 à 10 ans à disparaître. Chaque tonne d'acier fait économiser 1 tonne de minerai de fer. Pour l'aluminium, on économise 95 % de l'énergie nécessaire à une première fusion.



Papier

Le papier se retrouve en grande quantité sur le site par la profusion de flyers distribués à l'entrée. Il va se recycler 7 fois. On peut en faire du papier recyclé.



Les erreurs de tri les plus courantes (à jeter dans les ordures ménagères)

- La vaisselle jetable :**
 Gobelet plastique et carton, assiette, couvert, serviette papier, polystyrène.
- Les Fermentescibles :**
 Composés de résidus de préparation alimentaire ou de restes laissés par les festivaliers, ils constituent une part très importante du poids des déchets du festival.
 Une piste à creuser pour les organisateurs : le compostage
- Les Mégots de cigarette :**
 Piste à creuser : le cendrier de poche
- Les plastiques :**
 Films cellophane, films de protection, sacs plastiques, pots de yaourt de crème fraîche, gobelets en plastique
- Le polystyrène :**
 Barquettes de Kebab, assiettes, calages pour les gros cartons, caisse de poisson du catering.
- Les cagettes en bois :**
 On les retrouve chez les restaurateurs.



Le traitement des emballages comment ça marche ?

Exemple des bouteilles en plastique et des bouteilles et bocaux en verre



6.8. Lexique

B

Bac roulant : Poubelle munies de roues

Bâche : Pièce imperméable qui permet de couvrir une benne pour protéger son contenu de la pluie ou du vent

Backstage : Partie du festival non accessible au public

Basculeur : Machine qui permet d'accrocher une poubelle et de la faire basculer dans une benne

Benne : Grand caisson qui permet de stocker les déchets

Biflux : Indique que la poubelle de tri accueille les emballages légers et le papier en mélange

Bon de pesée : Ticket faisant apparaître le point du contenu d'un camion de déchet en entrée de centre de traitement

Brigade verte : Equipe dédiée sur un festival pour accompagner le responsable des déchets dans sa mission

C

Caisson : Benne qui permet de stocker les déchets

Camion de collecte : Camion poubelle

Catering : Cantine, restaurant réservé aux techniciens, aux artistes et aux bénévoles

Centre d'enfouissement : Centre de stockage des déchets ultimes. Décharge

Centre de tri : Usine qui va accueillir les emballages et les trier par catégories en vue de leurs recyclages

CO2 : formule brute du dioxyde de carbone

Collecteur à déchets : Poubelle composée d'un mat et d'un ou plusieurs arceaux pouvant accueillir des sacs poubelles

Collecte sélective : Action de collecter des emballages en vue de leurs recyclages.

Commission de sécurité : Equipe qui vient valider la conformité des normes des diverses installations suite à la demande d'autorisation en mairie. Ne concerne pas les festivals se tenant dans un Etablissement recevant du public (ERP)

Compacteur : Benne qui comprend une presse pour tasser les déchets à l'intérieur

Compostage : procédé biologique de conversion et de valorisation des matières organiques

Conteneur : Poubelle

CS : Abréviation de collecte sélective

E

Emballage : Objet destiné à contenir et à protéger des marchandises, à permettre leur manutention et leur acheminement du producteur au consommateur ou à l'utilisateur, et à assurer leur présentation

Encombrant : Appelé tout venant sur site. Il s'agit des objets volumineux de montage (Palette, bois, moquettes, film de palette...)

Exploitation du festival : Période d'ouverture au public

F

Festival fermé : Festival dont le site n'est accessible qu'aux détenteurs d'un billet ou d'une accréditation

Festival ouvert : Festival dont l'accès est libre

Festival semi-ouvert : Festival dont le site ne comporte pas de barrière sauf pour certaines zones

Filière de traitement : Valorisation de chaque famille de déchet par un traitement spécifique

Flyers : tracts

G

Gobelet réutilisable : Gobelet qui sera lavé et réutilisé

Gaffeur : Scotch

I

Incinération : Démarche de brûler les ordures ménagères pour les éliminer

L

Léger : Emballages de types bouteilles et flacons en plastique, aluminium, acier et carton. Par opposition aux emballages en verre qui sont lourds.

Livret du bénévole : Sur certains festivals, les bénévoles se font remettre toutes les informations nécessaires à leurs missions dans un petit guide

O

OM : Abréviation d'Ordures ménagères

Ouvreur de sacs : Machine située en entrée de la chaîne de tri pour ouvrir les sacs de collecte sélective

P

Porte sacs : Poubelle qui supporte des sacs poubelles

Price board : Tableau de prix des consommations affiché sur un bar

R

Recyclage/Recycler : procédé de traitement des déchets d'emballages qui permet de réintroduire, dans le cycle de production d'un nouveau produit, des matériaux qui composaient l'emballage. Ex : une bouteille en verre redeviendra une bouteille en verre, 269 canettes donneront un cadre de vélo

Ressources naturelles : substance, organisme ou objet présent dans la nature et qui fait, dans la plupart des cas, l'objet d'une utilisation pour satisfaire les besoins (énergies, alimentation, agrément, etc.) des humains, animaux ou végétaux

Rush : Période d'intense activité

Requalifier : Action de prendre un déchet mis dans la mauvaise poubelle et de le transférer dans la bonne

S

Signalétique : Affichette expliquant les consignes de tri sélectif

Staff , Staffing : Equipe organisatrice. Par opposition aux festivaliers

T

Tournée : Parcours effectué par un camion poubelle sur lequel il devra collecter des bacs avant d'emmener leurs contenus dans les centres de traitement

Traitement : Processus de valorisation de la matière des emballages

Tri sélectif : Procédé de séparation des emballages en fin de vie pour procéder à leurs recyclages.

Taux de valorisation : Ratio entre l'ensemble des tonnes de déchets du festival sur les tonnes recyclées

V

Valorisation : Processus qui permet d'utiliser nos déchets comme une ressource plutôt que de les éliminer

Verre : Bouteilles et bocaux en verre entrant dans les consignes de tri. Un verre à boire, un miroir ne sont pas du verre de collecte sélective